

Guide n°6

Organiser ses fichiers et utiliser une clé USB

Avec ce livret, apprenez à vous servir de l'explorateur de fichiers pour organiser votre ordinateur et votre clé USB sous Windows 10

Tous publics



Débutants



Mai Juin 2023

Livret remis par :



VILLE
de Calais

GRAND
CALAIS
Terres & Mers

CALAIS
PROMOTION

RÉPUBLIQUE
FRANÇAISE
Liberté
Égalité
Fraternité

CONSEILLER
NUMÉRIQUE
France
services

cité éducative
CALAIS

MINISTÈRE
DE LA COHESION
DES TERRITOIRES
ET DES RELATIONS
AVEC LES COLLECTIVITÉS
TERRITORIALES



MAISON DU
NUMÉRIQUE ET
DE L'INNOVATION
DU CALAIS

SOMMAIRE

ORGANISER SES FICHIERS	3
1. L'intérêt de bien s'organiser	3
2. Qu'est-ce que l'explorateur de fichiers ?	3
3. Où se trouve cet outil ?	4
4. Présentation de l'explorateur de fichiers	5
5. Comment utiliser l'explorateur de fichiers ?.....	6
6. Déplacer un document	8
7. Emplacement et chemin d'accès.....	9
8. Créer un dossier.....	10
LA CLÉ USB	12
1. Où brancher la clé USB sur l'ordinateur ?	12
2. Où la trouver sur l'ordinateur ?	12
3. Mettre un fichier dans une clé USB en 4 étapes	13
4. Ce qu'il faut savoir sur une clé USB	16

ORGANISER SES FICHIERS

1. L'intérêt de bien s'organiser

Sur un ordinateur l'**organisation de ses dossiers et de ses fichiers** personnels est importante.

Il permet **d'éviter** de chercher un document, une photo à chaque utilisation et donc de perdre du temps (énormément de temps parfois !)

Pour cela il faut savoir utiliser l'outil « **Explorateur de fichiers** » qui n'est pas le plus intuitif à prendre en mains.

2. Qu'est-ce que l'explorateur de fichiers ?

L'explorateur de fichier est un outil disponible sur tous les ordinateurs disposant de Windows comme système d'exploitation.

Peu importe la version de Windows il sera disponible sur votre ordinateur.

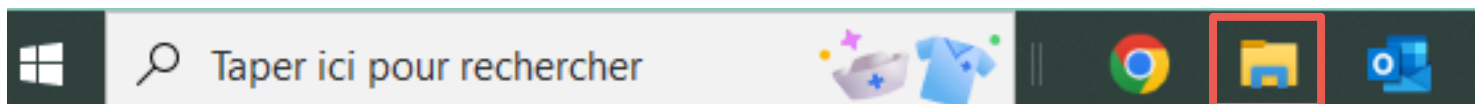
Cet outil sert à organiser tous les fichiers de l'ordinateur, qu'il s'agisse de photos, documents, jeux...

Icône de l'explorateur de fichiers

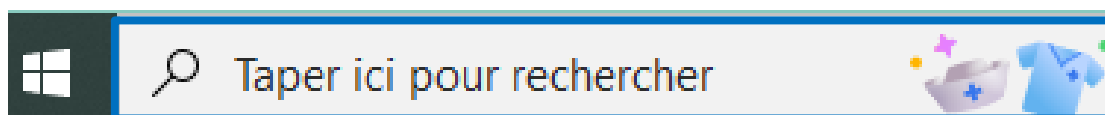


3. Où se trouve cet outil ?

L'explorateur de fichiers se trouve souvent dans la **barre des tâches** de Windows (barre en bas de votre écran)



Si ce n'est pas le cas, il suffit d'écrire « **explorateur de fichiers** » dans la barre de recherche située dans la barre des tâches.



La fonction « Recherche » se situe toujours à côté du menu démarrer (Windows 10 et 11)

Si ce n'est pas une **barre de recherche**, ce sera uniquement la loupe

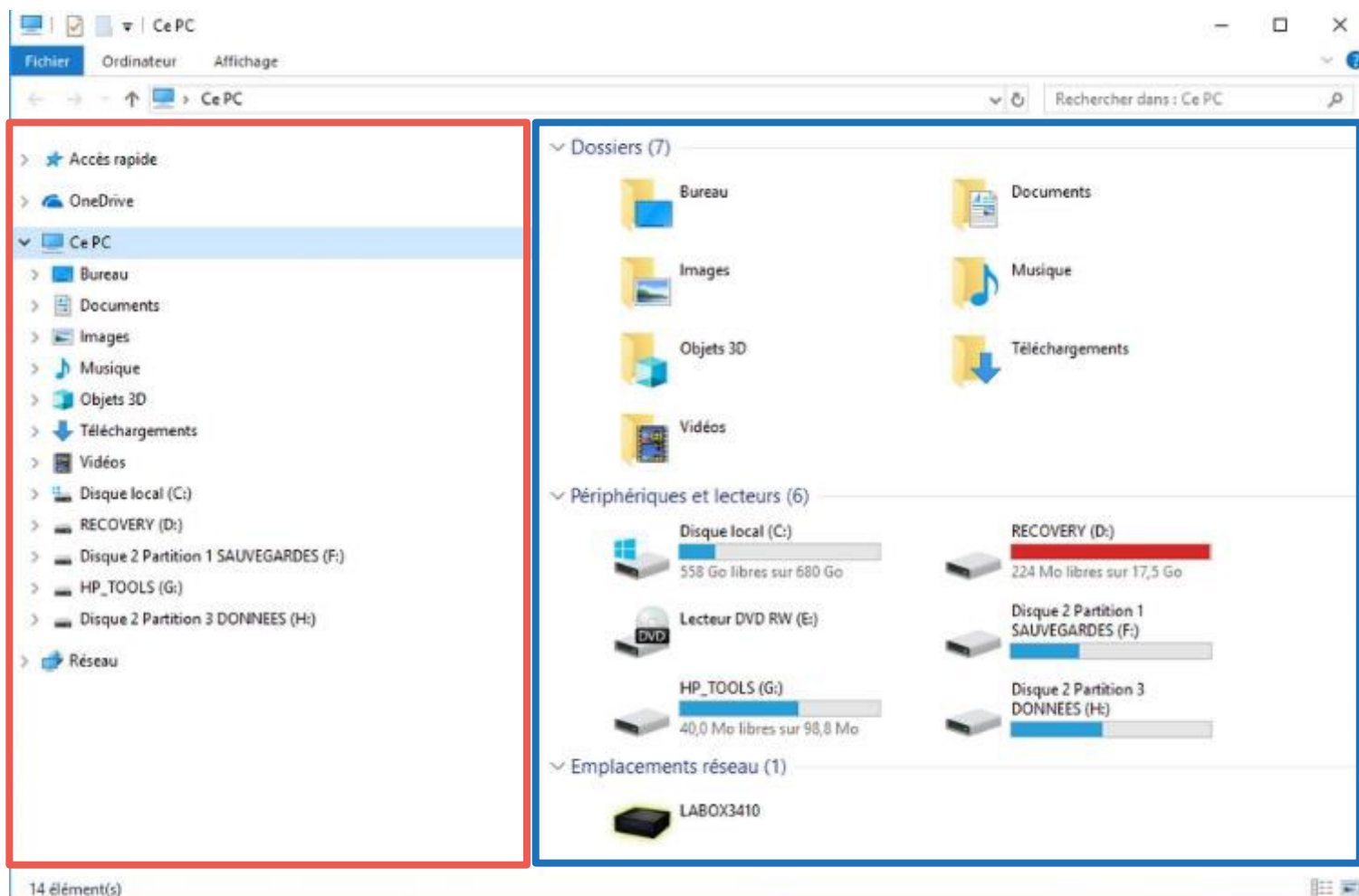


4. Présentation de l'explorateur de fichiers

L'explorateur de fichiers se décompose en deux parties :

1. La navigation dans les différents endroits de stockage (un clic gauche pour ouvrir un onglet)

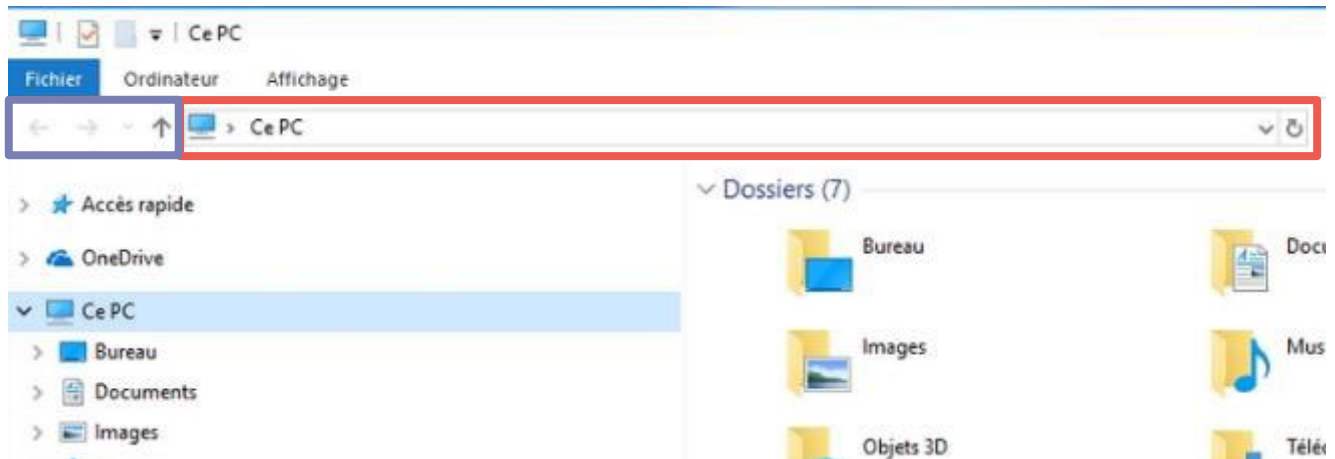
2. La navigation dans chaque espace de stockage (double clic gauche pour ouvrir un élément)



Pour savoir où l'on se trouve il y a un chemin d'accès qui est présent.

Ce chemin permet de voir si on a fait un mauvais clic ou tout simplement pour se repérer

Les flèches permettent de revenir en arrière et en avant afin de faciliter la navigation.

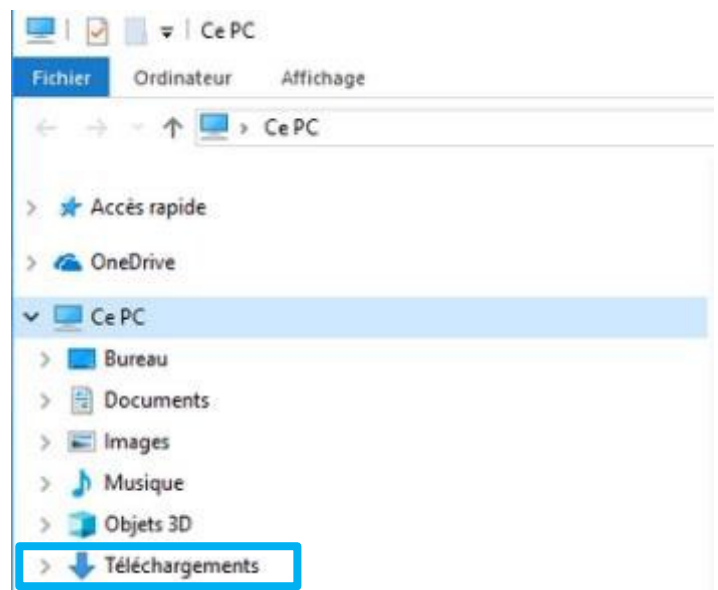


5. Comment utiliser l'explorateur de fichiers ?

L'explorateur de fichiers possède **des paramètres** déjà intégrés.

Par exemple, pour les téléchargements sur internet, on n'a pas toujours la possibilité de choisir l'emplacement du fichier :

Chaque fichier **téléchargé et/ou enregistré** se retrouve obligatoirement dans la rubrique « **Téléchargements** ».

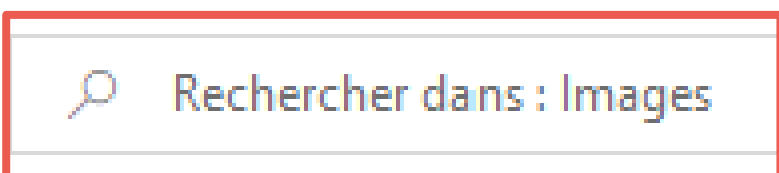
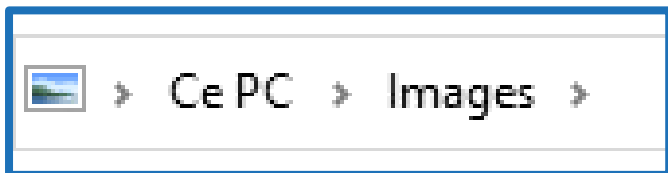
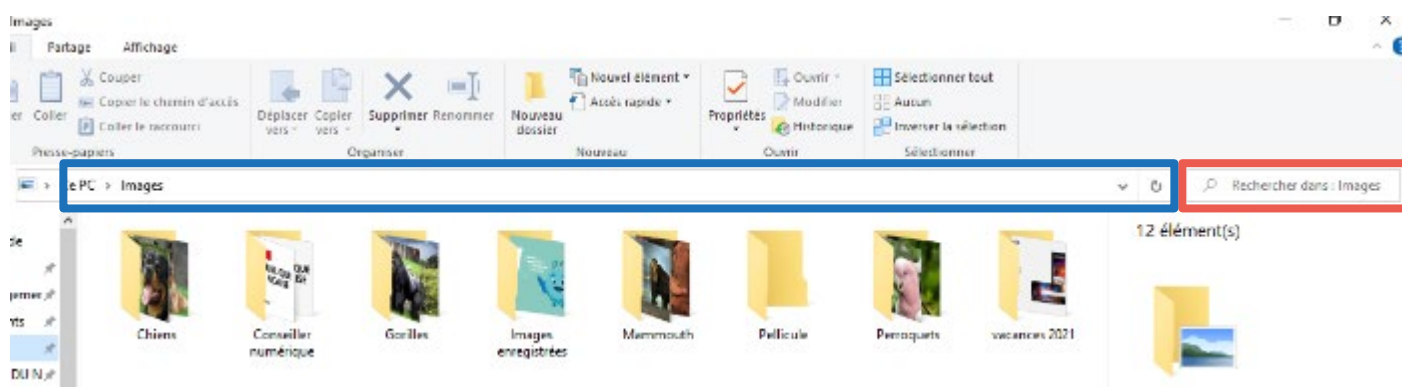


Une **barre de recherche** est intégrée pour permettre de retrouver **un dossier, un document** grâce à son nom. Elle se trouve en haut à droite de l'explorateur.

Chaque fichier possède un **nom**. Ainsi, si vous ne trouvez pas votre fichier, vous pouvez taper son nom dans cette barre de recherche. Et « automatiquement », une liste des fichiers comportant ce nom apparaîtra.

A savoir :

1. La recherche s'effectue en fonction de **l'endroit où vous êtes**. (Regardez dans quel chemin vous êtes). Par exemple, si vous êtes dans la rubrique « Images » vous chercherez un fichier qui se trouve uniquement dans la rubrique « Images » et non pas dans tout l'ordinateur.
2. La rubrique « Ce PC » permet d'avoir accès **à tous les fichiers de l'ordinateur**



6. Déplacer un document

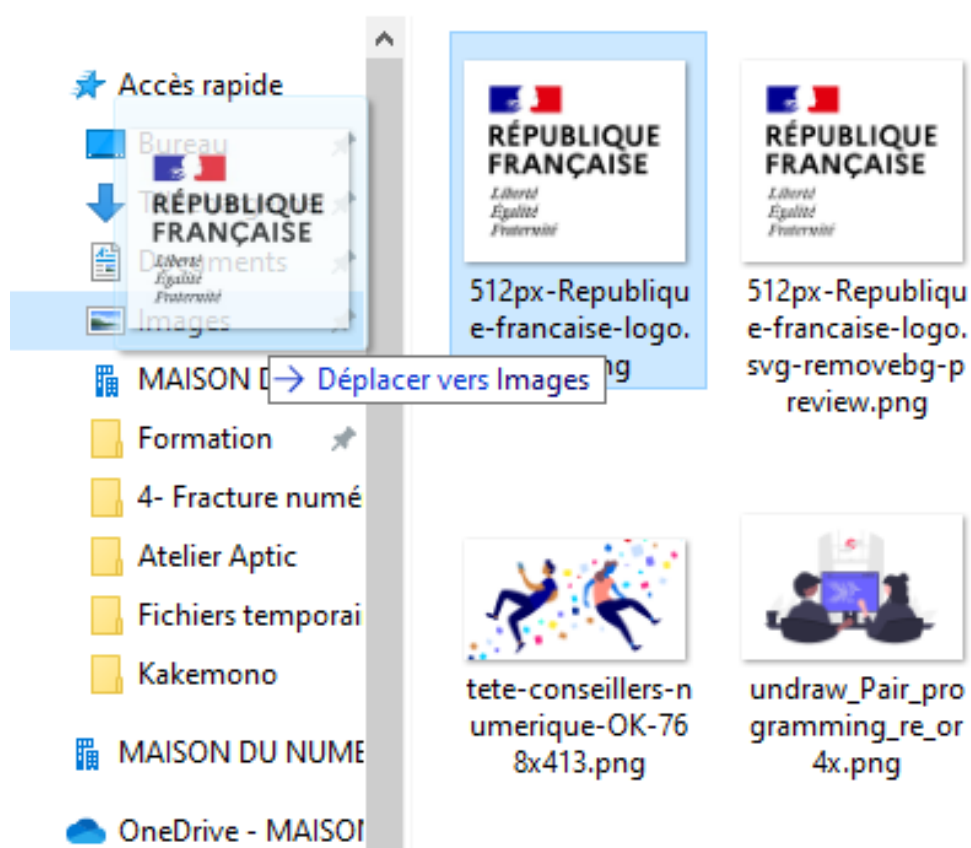
Pour **déplacer** un fichier, une photo..., il faut dans un premier temps le trouver.

Une fois **trouvé** vous allez devoir choisir une **destination**.

Ici, notre image a été **téléchargée** (enregistrée) dans le dossier « Téléchargements » de notre ordinateur et on souhaite la déplacer dans la rubrique « Images ».

Il faut faire un **clic gauche** sur le fichier à déplacer, **maintenir le clic enfoncé** puis **déplacer le curseur** jusqu'à la rubrique « Images » (tout en maintenant le clic enfoncé) puis relâcher le clic une fois arrivé au-dessus de la rubrique souhaitée.

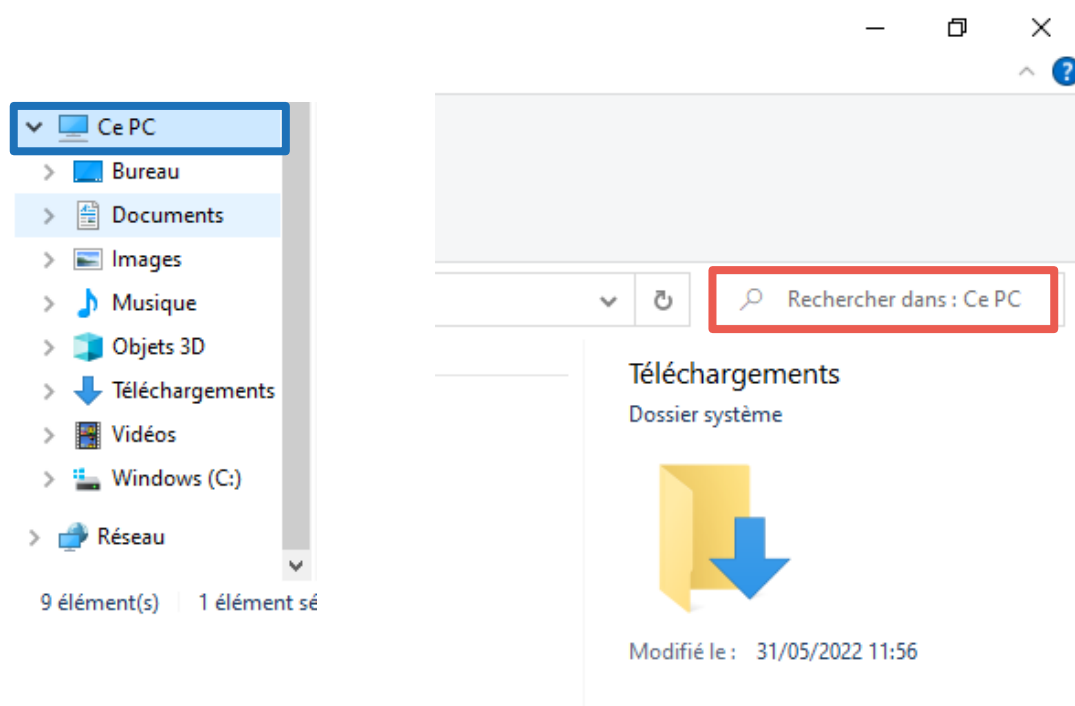
Exemple :



7. Emplacement et chemin d'accès

Le chemin d'accès permet de savoir avec précisions où se trouve un fichier dans un PC.

Exemple : Je recherche mon CV. Je commence par taper le nom (« CV ») du fichier dans la barre de recherche dans la rubrique « Ce PC » :



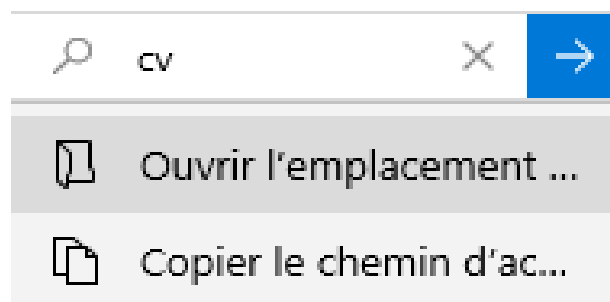
Ici nous avons deux résultats :

- Le 1^{er} « CV » est **une recherche que l'on a déjà effectuée** (donc ce n'est pas un fichier)
- Le 2^e **c'est un fichier**, qui est bien nommé « CV ». Je n'ai pas eu de difficulté pour le retrouver

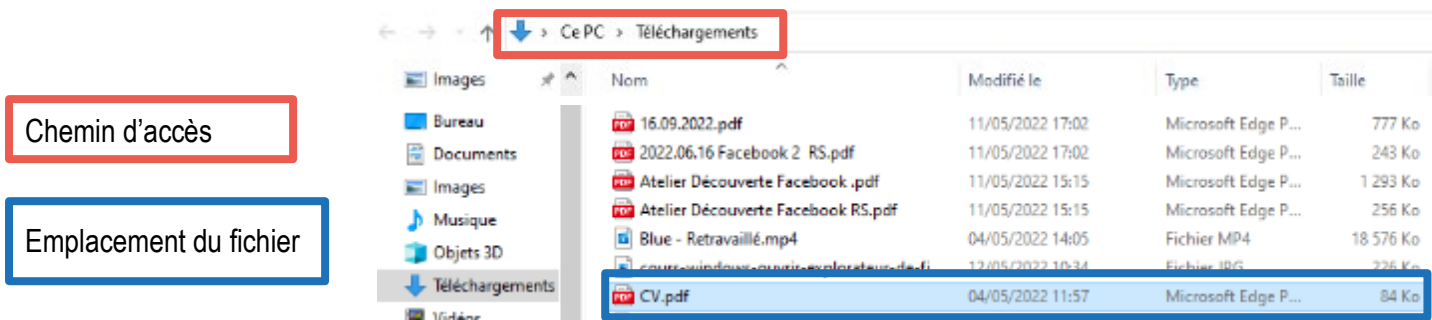


Pour savoir où se trouve ce fichier, il faut faire **un clic droit sur le fichier** et cliquer sur « Ouvrir l'emplacement du fichier ».

Un nouvel onglet va **s'ouvrir**.



Le chemin d'accès apparaît en haut et le fichier est sélectionné :



Ici notre fichier se trouve donc dans la rubrique « Téléchargements »

8. Créer un dossier

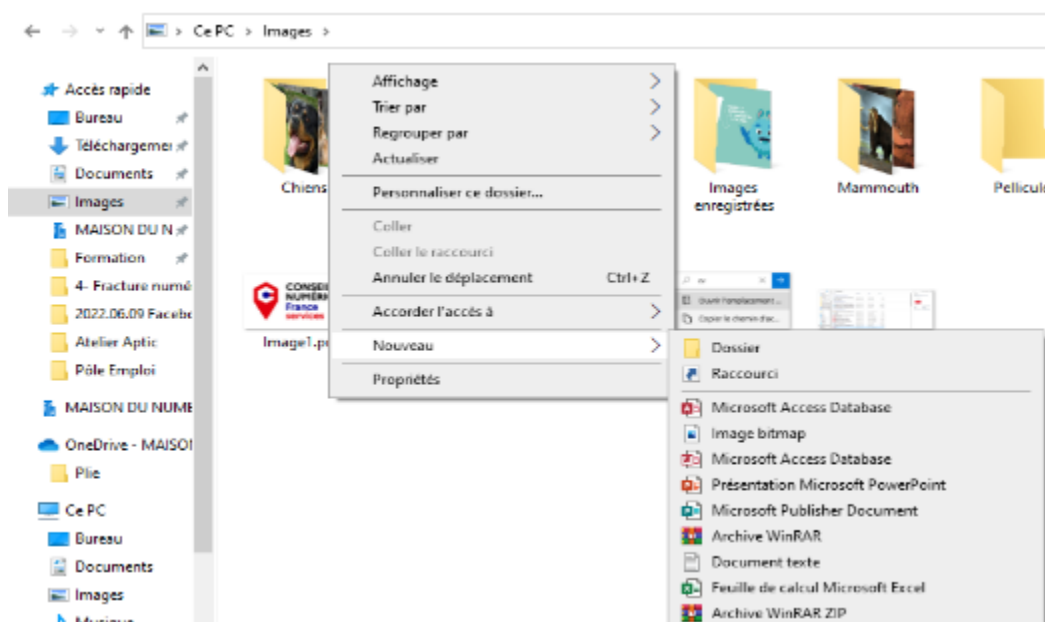
Un dossier est une sorte de classeurs dans lequel on va pouvoir ranger différents types de fichiers. Créer un **dossier** peut permettre de s'organiser et de mieux s'y retrouver.

Par exemple, on peut créer des dossiers pour :

- Ranger toutes nos photos de vacances,
- Ranger nos relevés d'imposition,
- Ranger nos recettes de cuisine...

Pour des **photos**, il paraît assez judicieux de les ranger dans le dossier « **Images** ». Ainsi, on va créer un dossier pour regrouper les photos d'un même événement.

Pour cela, on va dans la **rubrique** « Images », on fait un clic droit dans le « vide » (pas sur un fichier), un **menu** va s'afficher, on met le curseur sur « Nouveau » puis on clique sur « Dossier ».



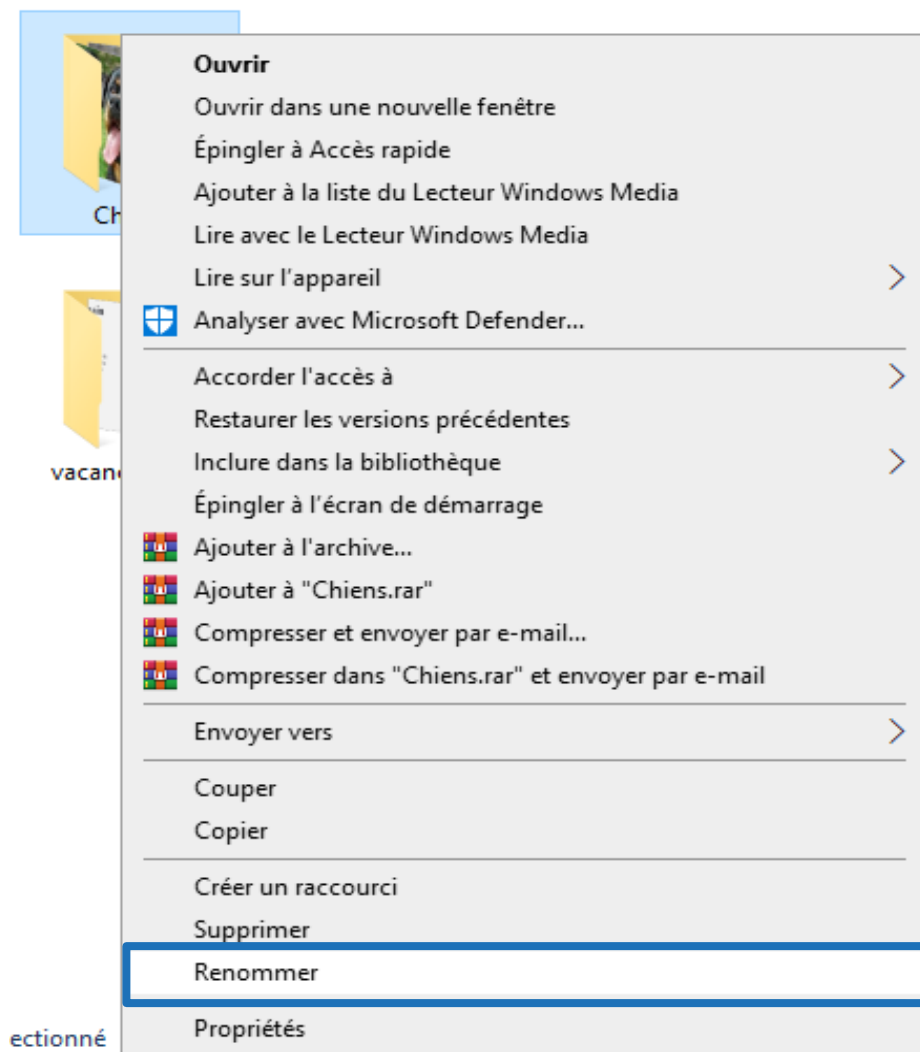
Une fois le dossier créé, on va devoir lui **donner un nom**.

Attention, on ne peut pas attribuer le même **nom de dossier** à 2 dossiers différents dans **la même rubrique**, sinon on va nous demander **d'écraser** le dossier déjà existant. (cela fonctionne également pour les fichiers)

Dans tous les cas, vous pouvez toujours changer le nom du dossier, en faisant un **clic droit** sur le dossier et en cliquant sur « **Renommer** ». (Cette manipulation fonctionne également pour un fichier, une image...)

Une fois le dossier créé on va pouvoir y mettre toutes les images, fichiers ... que l'on souhaite afin de les retrouver plus facilement.

Ici on a fait un clic droit sur un dossier. Et ensuite on peut le **renommer**, le supprimer, le copier...



LA CLÉ USB

1. Où brancher la clé USB sur l'ordinateur ?

La clé USB se branche sur un **port USB** d'un ordinateur



Ce logo peut être inscrit à côté des **ports USB** pour vous donner l'indication.



2. Où la trouver sur l'ordinateur ?

Une fois branchée, votre **clé USB** est détectée par **l'ordinateur**.

On va retrouver son emplacement pour pouvoir **recupérer un fichier** et le mettre sur l'ordinateur **ou inversement**

On va ouvrir l'explorateur de fichiers :



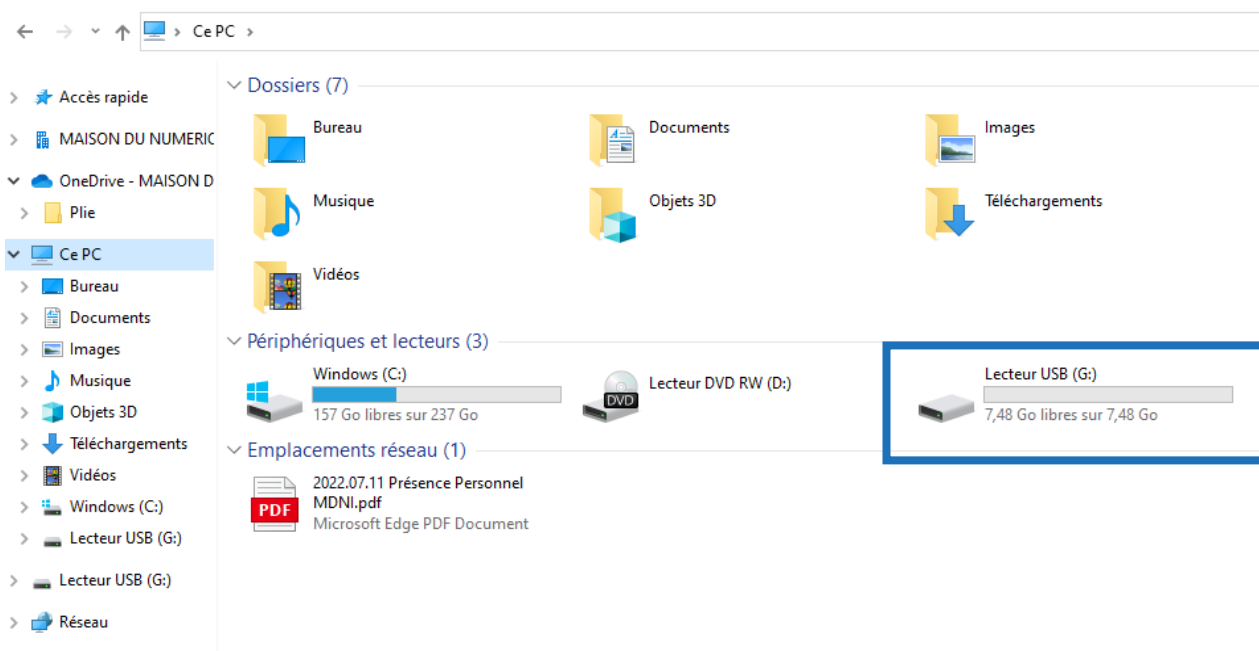
Une fois dans l'explorateur de fichiers, on va se positionner sur « Ce PC ».

« Ce PC » est l'endroit où l'on va pouvoir consulter les appareils de stockage connectés à notre ordinateur.

Comme le disque dur interne de l'ordinateur, les lecteurs CD, les clés USB, les téléphones...

Le nom varie en fonction de la marque de la clé USB.

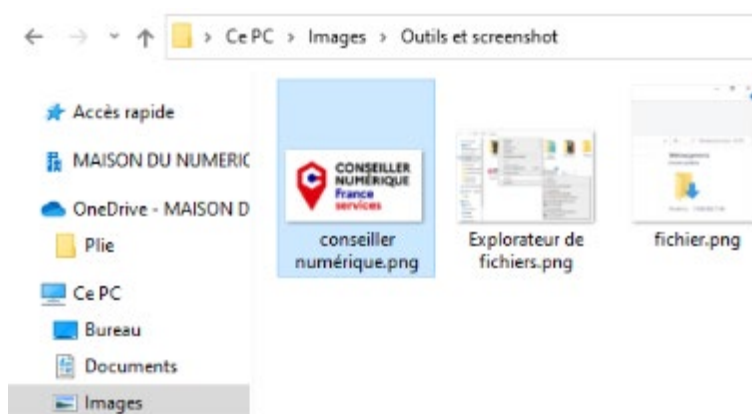
Ici notre clé USB se nomme **Lecteur USB (G :)**



Une fois que vous avez trouvé la clef, il vous suffit de faire un double clic gauche pour entrer dans la clé et découvrir les fichiers enregistrés dessus.

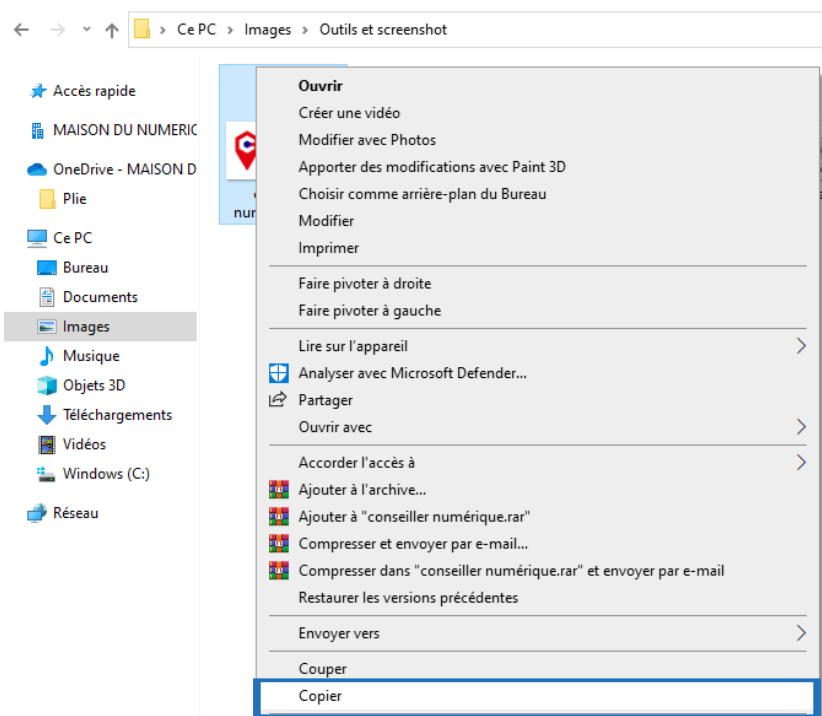
3. Mettre un fichier dans une clé USB en 4 étapes

ETAPE N°1 : On va recherche notre fichier qui se trouve dans l'ordinateur. Exemple : une image :

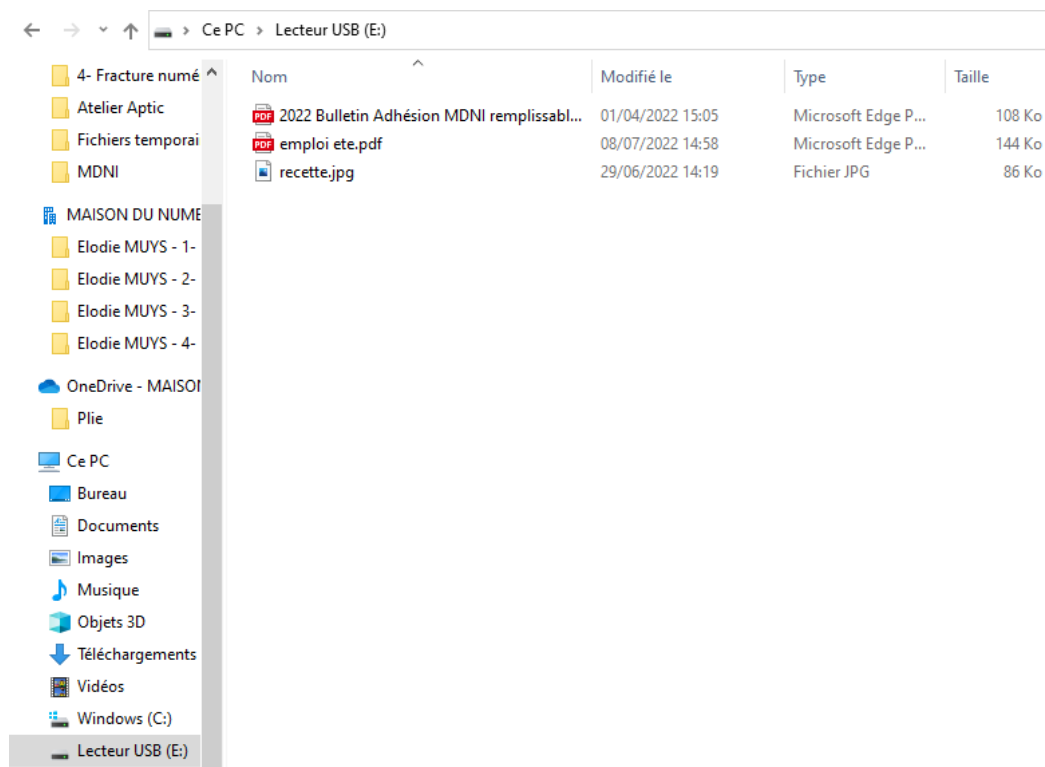


ETAPE N°2 : On souhaite copier cette image pour l'avoir sur notre ordinateur mais aussi sur notre clé USB.

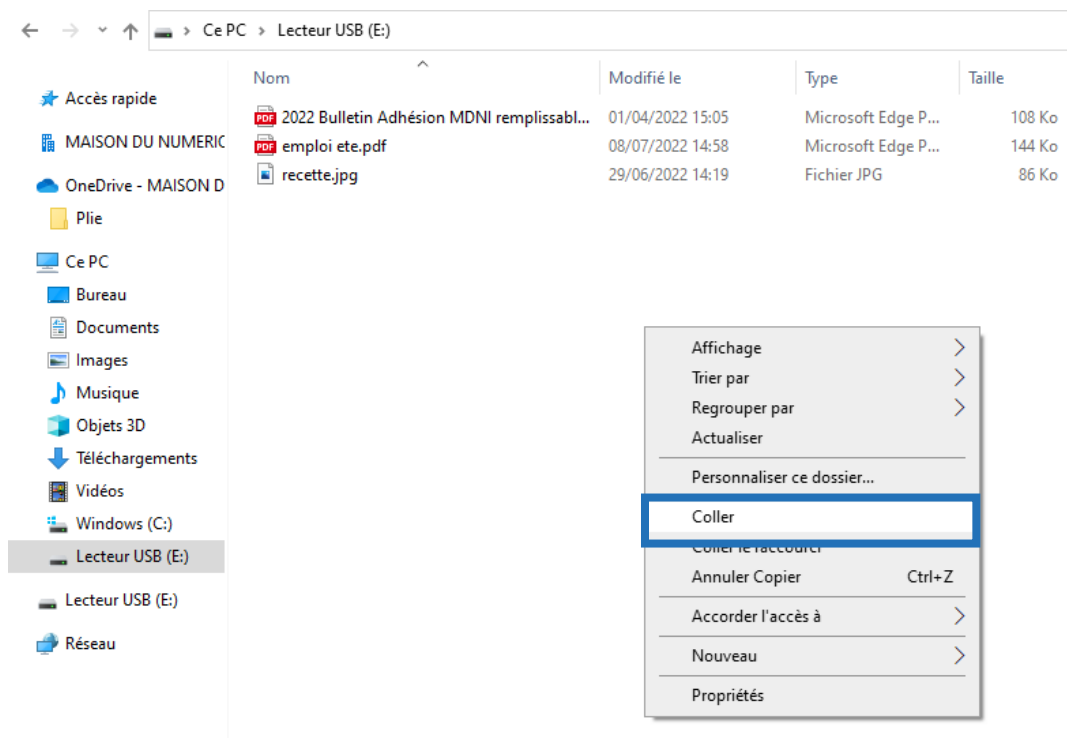
Il faut faire un clic droit sur l'image concernée, puis un clic gauche : un menu apparaît. Il faut cliquer sur « Copier ».



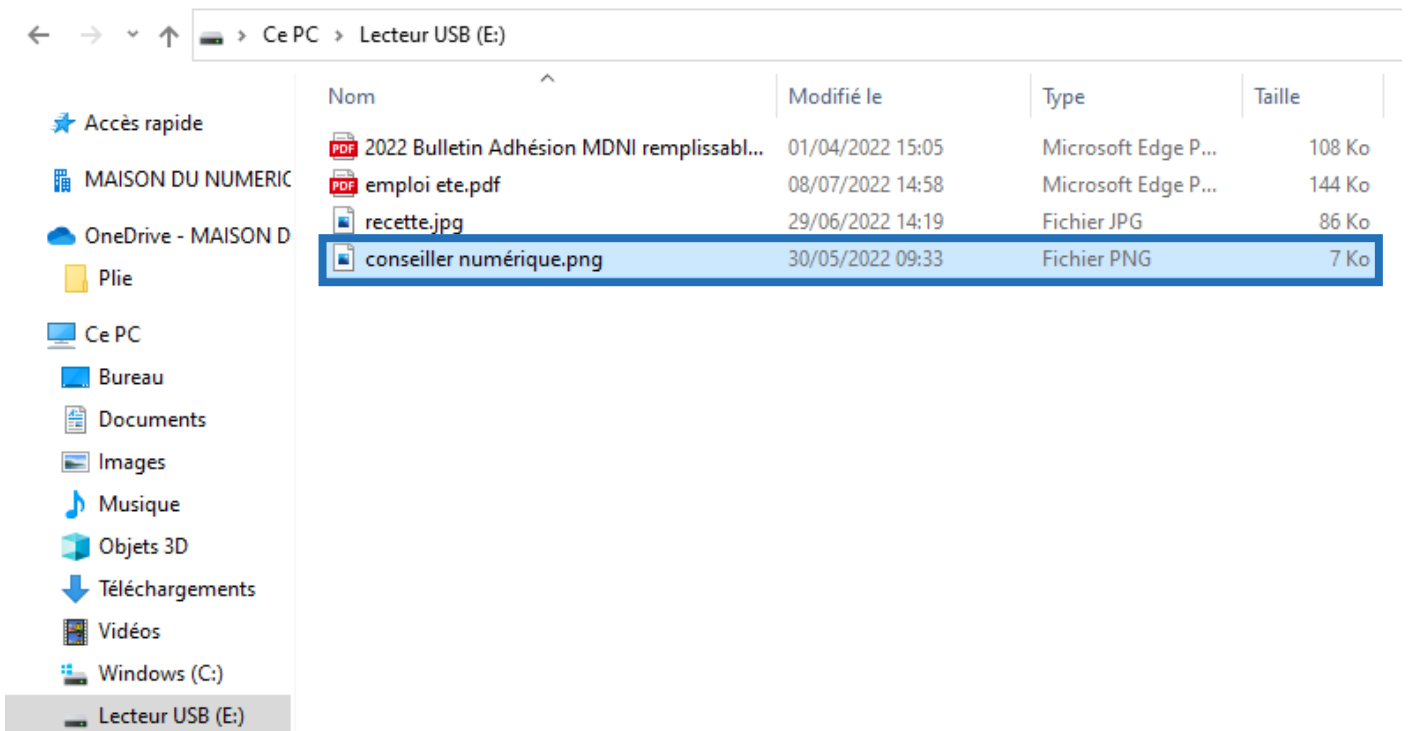
ETAPE N°3 : Maintenant, on va chercher notre clé USB et cliquer dessus pour pouvoir y copier notre image :



ETAPE N°4 : Pour coller l'image, il faut faire un clic droit « dans le vide » (pas sur un fichier) puis cliquer à gauche sur « Coller » :



C'est terminé votre image est désormais copiée sur votre clé USB :



4. Ce qu'il faut savoir sur une clé USB

La clé USB a l'**avantage** d'être très petite ce qui permet de l'avoir partout avec nous. Par exemple, si vous devez faire imprimer un document à l'extérieur, la clé USB peut être très pratique.

Cependant, les clés USB ont une quantité de stockage limitée (inscrite sur la boîte et très souvent inscrite sur la clé USB également). Pour du stockage de masse, la clé USB n'est pas la meilleure solution.

En alternative un **disque dur externe** sera plus adapté plus particulièrement pour avoir une sauvegarde de photos (fichiers nombreux et souvent volumineux) ou pour gagner de la place sur un ordinateur surchargé.

En général, les clés USB sont capables de stocker **plusieurs gigaoctets (Go)**. Plus elles ont une capacité de stockage importante, plus elles sont chères. Ci-dessous quelques exemples indicatifs :

